



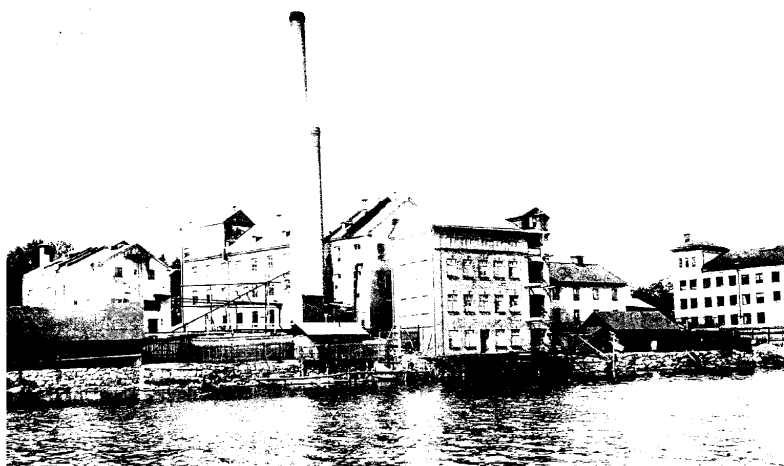
# MINNEBERGS HISTORIA



# Minnebergs historia

Information nr 2-2005 - Distribution: till boende i Minneberg, Ansvarig utgivare: Lars Furehed  
Produktion: Michael Lennfors, Layout: Karin Burman, Texter: Arne Nygren, Jonas Sima, Karta: Lantmäteriverket  
Foton: Stockholms Stadsmuseum, Jonas Sima, Karin Burman, Lars-Olof Nihlén.  
Omslagsfoto: *Industriepoken*. Från senare halvan på 1880-talet till slutet på 1970-talet. Fotot visar Benmjölsfabriken.  
Fotograf Oscar Bladh. Stockholms stadsmuseum.  
*Bostadsepoken*. Började planeras på 1950-talet. Byggnationerna startade 1984. Foto från HSB:s arkiv.  
Tryck: SödertörnsTryck/ÅlandsTryckeriet, Mariehamn - Åland 2005  
ISSN 1653-1612  
ISBN 91-631-7161-9

# Minnebergs historia



*Sandviks Benmjölsfabrik, foto ca 1900.*

*Stockholms stadsmuseums bildarkiv*



*Den 7 november 1980 var finaldag för Minnebergs industrihistoria, då sprängdes stora skorstenen på Benmjölsfabriken. Foto från Bromma Hembygdsförening/Västerort*

## NEDTECKNADE BERÄTTELSE FRÅN STUDIECIRKLARNA "VÅR BYGDS HISTORIA"

Av  
ARNE NYGREN

Jubileumsskrift utgiven av Minnebergs samfällighetsförening  
BOSTADSRÄTTFÖRENINGARNA SANDVIK, SVARTVIK, TANGEN, TRANAN

Information nr 2-2005 - Distribution: till boende i Minneberg. Ansvarig utgivare: Lars Furehed  
Produktion: Michael Lennfors. Layout: Karin Burman. Texter: Arne Nygren. Jonas Sima, Karta: Lantmäteriverket  
Foton: Stockholms Stadsmuseum. Jonas Sima. Karin Burman. Lars-Olof Nihlén. Tryck: Södertörnstryck/ÅTT, Mariehamn - Åland

Omslagsfoto: *Industriepoken*. Från senare halvan på 1880-talet till slutet på 1970-talet. Fotot visar Benmjölsfabriken.  
Fotograf Oscar Bladh. Stockholms stadsmuseum.

*Bostadsepoken*. Började planeras på 1950-talet. Byggnationerna startade 1984. Foto från HSB:s arkiv.

## VI VILL VÄRNA VÅR HISTORIA!

När bostadsområdet Minneberg planerades diskuterades livligt hur man skulle bevara något av den intressanta industriepoken.

Resultatet blev att en del av husen i den så kallade arbetarebyn blev kvar. HSB arbetade också fram en trycksak till intresserade bosättare, "MINNEBERG", som använts lång tid efter inflyttningen. Den berättar bland annat om Minnebergs industrier från senare delen av 1800-talet fram till övergången till bostadsområde på 1980-talet.

Under årens lopp har vi i Minneberg ofta informerat om livet i svunnen tid. Flera år ordnades också studiecirkel "Fem kvällar om vårt Minneberg", där en kväll ägnades åt områdets historia. Det har funnits en klar målsättning att värna vår historia.

År 2003 startade PRO Traneberg en studiecirkel om Vår bygds historia som år 2004 utökades till två cirkel, med drygt 25 deltagare. Redan från början studerade vi huvudsakligen Minnebergs historia.

Inför firandet av områdets 20-årsjubileum den 11 juni i år, inleddes kontakt mellan jubileumskommittén och PRO-cirkelarna om att vi skulle sammanfatta en rapport om våra studieresultat till jubileet. Här är resultatet!

Under det arbetet ordnade cirkelarna två informationsträffar för minnebergare där vi presenterade våra resultat. En deltagare - Nils E Svensson - arbetade fram en bildberättelse om cirkelresultatet som också har visats för intresserade. En annan deltagare - Ove Zetterlind - har kartlagt vad områdets gatunamn berättar om vår bygds historia,

Cirkelarna har flitigt studerat årgångar av Brommaboken, som är en viktig källa om man vill lära om sin bygds svunna år. Vi har varit medvetna om att det finns en del uppgifter som kan tolkas olika av medverkande i böckerna.

Vi kommer i PRO:s studiearbete att fortsätta med kartläggningen av Minnebergs men också övriga Tranebergs historia.

Arne Nygren, PRO Traneberg

## INNEHÅLL

Minnebergs flerhundraåriga historia .....	sid 1
Bostadsepoken började planeras redan på 1950-talet .....	sid 13
Ingenstans blommar det som i fagra Minneberg .....	sid 18

# MINNEBERGS flerhundraåriga HISTORIA

Minneberg är i dag ett lovprisat bostadsområde för nära 1 500 stockholmare. Men hur var det för 100 år sedan och ännu längre tillbaka i tiden? Hur såg området ut då och hur levde de som då befolkade området? *Detta är studiecirklarnas berättelse, nedtecknad våren 2005.*

Mycket av materialet i vår berättelse har vi funnit i årgångar av Brommaboken. Där kan man finna skildringar från lång tid tillbaka, när vår bygd täcktes av kilometertjock is. Den låg kvar i flera tusen år. För ungefär 10 000 år sedan hade isen smält bort.

För 8 000 år sedan stack delar av Brommabygden upp över vattenytan. Det var Smedslätten, Ålsten och Nockeby - den s k Nockebyhöjden - som höjt sig över vattnet. Havsytan låg då omkring 20 meter över dagens nivå i Mälaren.

De äldsta fasta fornlämningarna i Brommabygden är från bronsåldern, omkring 3 000 - 4 000 år gamla. I lerlager vid Riksby och Norra Ängby har man funnit skal av ishavsmusslan och man har funnit bevis på att sälar uppehöll sig i områdets vatten.

Flera av Stockholms få gravfynd från bronsåldern (1 500 - 400 år f K) har upptäckts i Smedslätten, bl a en holkyxa av brons. Man har också där funnit rester av eldstäder, en offersten och ett 30-tal skålgropar.

Från folkvandringstiden, 400 - 800 år e K, har man funnit gravar i bl a Johannesfred, vid Lillsjön och i Rinkeby. Bromma är rikt på fynd från 1100-talet. Bl a en gravsättning vid Alviksvägen och fyra kända runstenar och runristningar på berg (och en bildristning).

Studiematerialet, som cirklarna arbetat med i denna del har varit från historiska böcker från Stockholms stad/ kommun.

## *Värdshus och krog första husen*

Tranebergs krog finns utmärkt på 1743 års Ulvsundakarta. Om den kunde man läsa: ”Traneberg, som tillförne varit nämnt *Guldsmedstorpet*, hwaräst hålles värdshus, arrenderas av N Trana”. Vi har inte funnit någon uppgift om han var far eller släkting till Bengt Trana, som har fått ge namn åt stickgatan från Svartviksvägen mot Tranebergsbron (och åt en hållplats för buss 114).

Kartan markerar två byggnader, det ena *Guldsmedstorpet* från ungefär år 1700, som inte hann skyddas som kulturminne utan revs när stadsdelen Traneberg började bebyggas, i mitten på 1930-talet. Det var då en knuttimrad parstuga, 30 meter väster om det vi i dag namnger Tranahuset.



*Gamla värdshuset (1923-1924)  
Stockholms stadsmuseum.*

## *Trana blev Traneberg*

Av den första bebyggelsen Tranas värdshus återstår idag bara mangelbod och vedbod, upp mot tidigare Tranebergs idrottsplats – nu Tranebergsängen. Stommen till den nuvarande tvåvåningsbyggnaden byggdes på till nuvarande utseende omkring år 1800. Stadsdelsnamnet Traneberg har vi funnit första gången med anknytning till Bengt Trana och hans värdshusrörelse. Det troliga är att han kom att bli ena halvan av Traneberg, den andra ”berg” torde ha markerat berget som börjar bortom idrottsplatsen.

På andra sidan av dagens Minneberg fanns Johannelunds gård, som betecknades lantställe och uppfördes under senare 1700-tal, av Lärfkramhandlaren Abraham Keyser. Gården består i dag av en manbyggnad med två flyglar samt ett par småhus. Någon bebyggelse tycks inte ha funnits mellan värdshuset och lantegendomen Johannelund.



Tranebergs gård, sädesmagasin. Foto taget 1938. Stockholms stadsmuseum

### *Änuu en krog nämns*

På en karta från 1789 finns markerad en krog söder om Traneberg, i backen från landstigningen mot dåvarande Drottningholmsvägen. Den tycks ha drivits av en Christina Kjärbom, som levde ihop med en ”koffertsjöman” (intressant yrkesbeteckning). Folket på den krogen tycktes ha haft nära förbindelser med värdshuset. Den Kjärbomska krogen kan t o m ha varit ett annex till värdshuset. I bevarade uppgifter nämns också en smedja i området, men de byggnaderna tycks då ha varit de enda hus som fanns i Traneberg, som den tiden var ”utmark för Ulvsunda slott”. Man marknadsförde värdshuset i annonser och bekantgjorde särskilt att man hade öppet också vintertid. I december 1786 stod läsa att ”vintervägen över Kungsholmen åt nya bron och nya kungsvägen till Tranebergs värdshus är uppkörd och väl vågad”.

### *När Bromma var glesbygd*

I en ”mantalslängd” 200 år bakåt i tiden skildras Bromma socken (som den tiden också omfattade Essingen) som glesbygd med stora olikheter i levnadsstandard. Nästan var fjärde, av de 400 invånarna levde under så klena villkor att man var befriad från att avlämna mantalspeng. Om de övriga 300 invånarna berättas att de, utifrån ”överflödsförordningen” skulle beskattas.

Överflödet mättes inte i penningar utan efter vad man unnade sig. I materialet har vi fått veta att 63 unnade sig ”caffé”/the. 12 rökte tobak och 143 kvinnor bestod sig lyxen att bruka sidentyg - man fick t o m uppge om man spelade kort.

Att dricka brännvin ansågs inte som något överflöd, som skulle deklarerats som lyx. Det betecknades som ”livets nödtorft”. En uppgift 400 år bakåt i tiden berättar att det i Bromma socken den tiden fanns nio brännerier som tillverkade 469 kannor brännvin.

### *Ur fattigdom föddes industrin*

I mitten på 1800-talet var massarbetslösheten, fattigdomen och överbefolkningen stora problem också i städerna. Många flyttade till norra delarna av landet, till nyodlingar med skogsavverkningar, flottning och sågverksarbete. En del sökte kronotorp i Norrlands inland. Men den stora flyttvägen gick västerut, med segelskutorna till Amerika. På några årtionden flyttade en miljon människor den vägen från Sverige.

Industrialismens intåg blev räddningen, som stoppade fattigdomen och massutflyttningen från främst syd- och mellansverige. De bedrövliga statarjobben började få konkurrens av industrier, som gav arbete och hopp en framtid också i vår del av landet.

Detta återspeglas också i skildringen av livet i Brommabygden under första halvan av 1800-talet. Några herremän drev jordbruk och begyn-



Karta från Lantmäteriet, Bromma socken i mitten på 1800-talet.

ande handel. Resten av befolkningen var arbetare i framför allt jordbruksnäringen. Nuvarande Traneberg och Minneberg utmärktes på en karta från år 1743 som "Lyllskogen".

Var den första industrin i Brommabygden slog rot, har vi inte fått klara bevis för i våra studier. Att den snabbt växte ut i Ulvsunda, Alvik och nuvarande Minneberg har vi däremot funnit många bevis på.

Det mesta av mark i Bromma tillhörde vid sekelskiftet Ulvsunda säteri. På karta från 1700-talet, var säterijorden markerad huvudsakligen som "skog och utmark". År 1792 fanns här en friherre Ruth som drev "frälsesäteriet". Och i samma handlingar finns uppgifter om att man några årtionden in på 1800-talet hade startat en

"fabrique", som kan ha varit början på en mer än hundraårig industriepok i Ulvsunda/Alvik och Sandvik/ Svartvik, alltså nuvarande Minneberg. Där skulle tre arbetare ha tillverkat keramik, främst lergods samt fajans. Första åren tog man lera från Höganäs i Skåne, men efter en tid fann man en lertäkt nära fabriken. På Nationalmuseum finns nio högklassiga keramiska produkter från den fabriken.

Det finns också antydningar i berättelser från den tiden om att det mellan Ulvsunda och "udden", nuvarande Minneberg, skulle ha funnits ett område: "Tegelugnsängen", som kan betyda att man haft tegeltillverkning här såvida det inte var samma tillverkning som drevs i "fabriken"?

Områden som nämns i uppgifter från 1800-talet, är också "Sandwijken" och "Wydlängan" samt "torpet Ahlwijken" (uppe på platån på södra sidan av skogen). Intill Sandwijken fanns på en karta från den tiden, utmärkt "två större och ett mindre hus". På dessa kartor finns inga tecken på att någon industriell verksamhet pågått inom detta område.

### *Glasindustri i Sandvik 1857*

Ett kontrakt om förvärv av mark för en industri-tomt på halvön Sandvik tecknades sommaren 1857. Året därpå avstyckades mark för Sandviks Glashytte AB:s fabrik. Men det dröjde ytterligare två år innan en bolagsordning var klar. Bruket utbjöd 100 aktier à 1 000 kronor. Dessa tycks ha sålts ganska snart.

1860 var glashyttan klar, 40 alnar hög. Då hade också byggts en kvarn, ett magasin och ett degelhus på tomt. Vid den tiden sysselsatte fabriken 21 man som arbetade i tre skift, natt och dag. Som mest hade fabriken 50 arbetare. Då tillverkades 700 000 buteljer. Enda driftstoppen under ett år var till jul och midsommar.

De två första åren engagerades tonsättaren Franz Berwald som disponent. Han var redan då internationellt välkänd musiker - men arbetslös i Sverige. Det förde honom in på glasbruksbanan.

Det var de nya småländska glasbruket som kom att konkurrera ut såväl Sandvik som ett annat stort glasbruk i centrala Stockholm och 1877 fick buteljertillverkningen läggas ned i Sandvik. Det innebar dock inte slutet, men väl början, på en intressant industriepok i Sandvik/Svartvik.

### *Karameller avlöste glas*

En göteborgsdirektör, Carl A Nissen, köpte glasbrukets lokaler som han lät bygga på med en våning. Där startade han landets största choklad-,

karamell- och konfektfabrik. Mest känd i produktionen blev bröst-karamellerna "Kungen af Danmark".

För att kunna bygga upp den stora produktionen fick karamellfabrikören söka hjälp från Ryssland. Sådana kontakter redovisas också för annan industriell verksamhet i området. Under de två år tillverkningen drevs i Sandvik berättas om många tvister mellan "karamellkungen", som han kallades och arbetarna på hans fabrik.

1879 brann fabriken ned och Nissen flyttade tillverkningen till Norrköping, där han byggde upp nya lokaler.

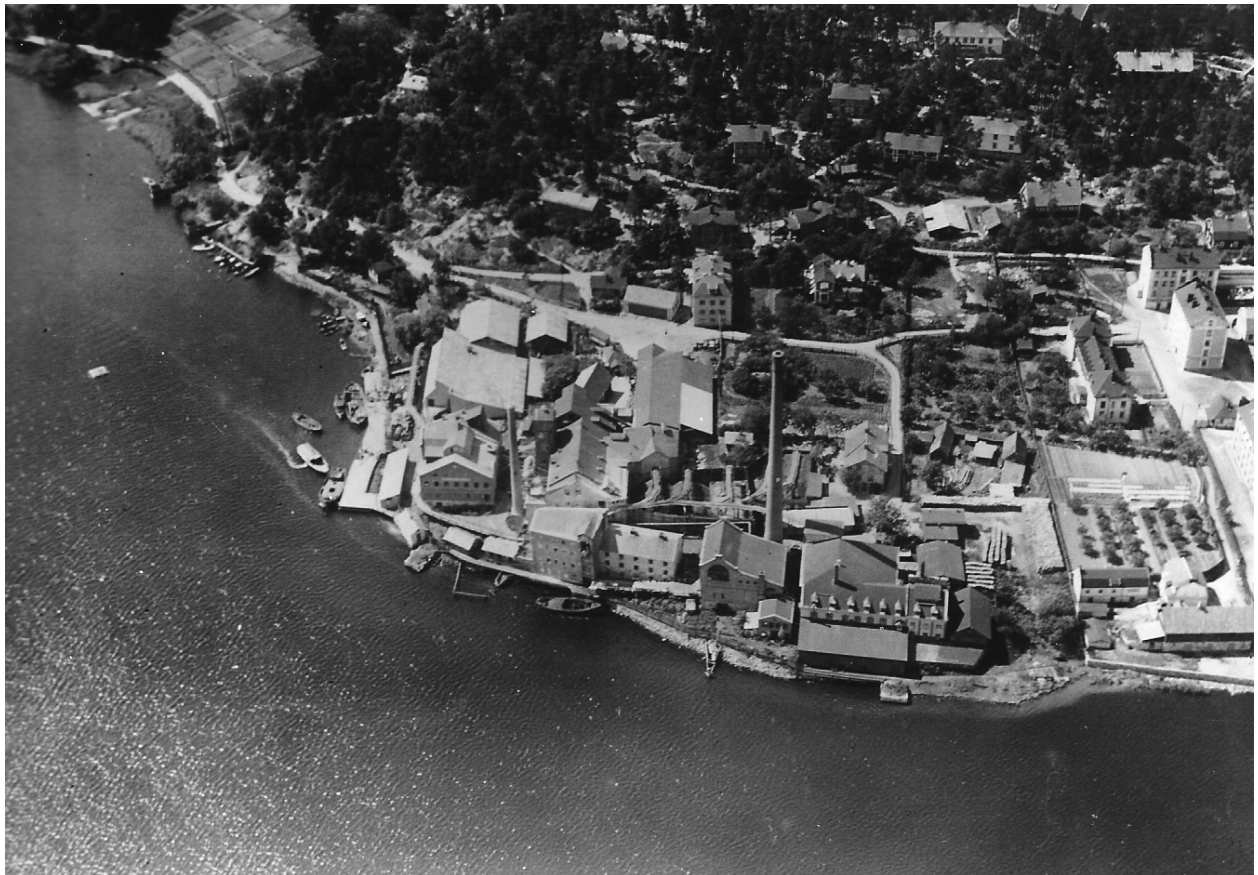
Under 1880-talet köptes den nedbrunna fabriken rester av en grosshandlare Elliot på exekutiv auktion. Lokalerna hyrdes ut för ett slakteri, men såldes efter något år till en fabrikör i Vingåker, som byggde ut och hade ett 20-tal anställda i sitt slakteri under några år. Den Benmjölsfabrik som startat på området 1872, behövde snart utvidga sin industritomt.

### *Avstyckning för industrier*

År 1831 berättas att representanter för släkten Keijser och släkten Hazelius hade samlats "på Sandvik" nuvarande Minneberg "för att dela upp egendomen efter afledne Änkefru A J Keijser". En lantmätare anlätades. Hans uppgift var att "uppmäta och å carta lägga egendomen Johannelund med underlydande lägenheterna Sandvik och Traneberg". Förrättningen fick uppskjutas då "en del oklarheter måste utredas". Först 17 februari året därpå kunde man återsamlas i Traneberg. Av bevarade protokoll framgår att grosshandlaren G Th Keijser i uppgörelsen fick Sandvik, det område som sedan kom att rymma många industrier under drygt 100 år.

Intressant är att detta avstyckade område 150 år senare verkar vara ganska exakt detsamma som HSB Stockholm förvärvade och byggde bostadsområdet Minneberg på. I april 1833 fick ägarna tillträda sina skiften och därmed kunde industri- mark stakas ut och säljas.

Redan 1858 hade släkten Kejser sålt ut sina tomter och delat på influerna pengar. I de handlingarna nämns för första gången Mineberg (med ett n). Men det skulle dröja några årtionden innan den största industrin - "Sandviks Benmjölsfabrik" - var klar att sätta igång. Då hade man köpt resterna av gamla karamellfabriken för 68 000 kronor och där startat tillverkningen.



*Benmjölsfabriken, Stockholms stadsmuseum.*

Flygfoto: Oscar Bladh



*Stockholms Benmjölsfabrik AB, Sandvik.*

*Stockholms stadsmuseum*

### ***Benmjölsfabriken satte fart på industriepoken***

Innan Benmjölsfabriken startade hade år 1872 en industri för tillverkning av stärkelse ur risgryn varit igång i norra delen av Sandviks industrimark. Den rönste samma öde som flera andra industrier i området, det vill säga den brann ned 1904, efter drygt 30 års verksamhet.

Under 1800-talets slut tillkom först Sandviks limfabrik, som efter en tid bytte namn till Sandviks Benmjölsfabrik, och Tangens gardinfabrik, båda stora industrier med många anställda. Dessa bidrog till att industriepoken i Sandvik/Svartvik tog rejäl fart.

1890 har noterats som startår för limfabriken, men redan under slakteriernas tid på "udden" föddes tanken på en industri. Ur benrester från slakterier skulle man koka och förädla en dåtida bristvara - lim. Men också benfett, fodermedel för höns och gödsel.

En grosshandlare Artur Du Rietz och hans farbror G A Du Rietz, med rötter i S:t Petersburg, övertygades om att man borde bygga lokaler för en stor produktion. Dessa blev områdets största, några år in på 1900-talet. Industrin blev känd över stora delar av Stockholm för sina besvärande lukter.

### ***Tolv timmars arbetskift***

I intressanta artiklar i Brommaböcker har bl a Helmer Wahlund berättat ur sitt insamlade material om livet i Sandvik, under benmjölsfabrikens inledande årtionden.

Kokgrytorna krävde drift dygnet runt i fabriken. Första tiden arbetade man i tolv timmar/ tvåskift. Man hade inget uppehåll för frukost utan arbets-kamraterna fick ta över arbete medan man

”sprang hem och åt”. Sedan man hade gjort sitt 12-timmarsskift kunde arbetarna kallas till övertid för lastning och lossning.

Det förekom t o m att de fick arbeta dygnet runt. Söndagarna var värst. Då fick många ta 24-timmarsskift för att klara dag- och nattskiftningen. Kvinnor fick ofta göra lika långa skift som männen.

Först 1910 blev situationen drägligare. Då sänktes skifttiden till 10 timmar och ett år senare avskaffades skyldigheten för kvinnor att göra nattarbete. Första tiden tjänade män 50 kronor per månad. Efter en tid genomförde man timpenning - 17 öre för män, 10 för kvinnor. Samma gällde för övertid.

Första tiden bestämde direktören såväl timlönen som arbetstiden. Några år in på 1900-talet drabbades fabriken av en långvarig strejk. Resultatet av den blev att arbetarna skaffade sig inflytande och rätt att bilda fackförening.

### *Förmåner utöver lön*

Jämfört med andra industrier hade arbetarna vid benmjölsfabriken lägre lön. Men direktören hade beslutat att satsa på en begynnande social trygghet för sina anställda. De fick fri läkarvård och fria mediciner. En liten del av lönen sattes också in på ett pensions- och sjukdomskonto.

Uppskattat bland de anställda var också de midsommarfester som ordnades i parken. Dit kom man i festkläder och där fick man äta och dricka så mycket man ville.

I många minnesskildringar lovprisas också direktören för sin omsorg om barnen i Sandvik. Vid snöväder plogades vägen till Alviksskolan i arla morgonstund och vid otjänligt väder fick de till och med skjuts till skolan.

Arbetarna var också trogna Benmjölsfabriken. Det berättas i några sammanhang att de hedrades med utmärkelser efter 40 år i fabriken. Utanför industriområdet ansågs Sandviksarbetarna som privilegierade, de var välklädda och deras barn var extra fina vid examen.

### *Historiska årtal i benmjölsfabrikens historia*

**1891** Elektriskt ljus och telefon i fabriken

**1893** brinner kontoret - ett nytt byggs

**1894** köper man två tomter i Svartvik för bensinkällare och bostäder

**1897** får fabriken guldmedalj på Stockholmsutställningen för foderbenmjöl.

**1906** köper man bl a stärkelsefabrikens tomt,

**1908** flyttar man kontoret till Sandvik

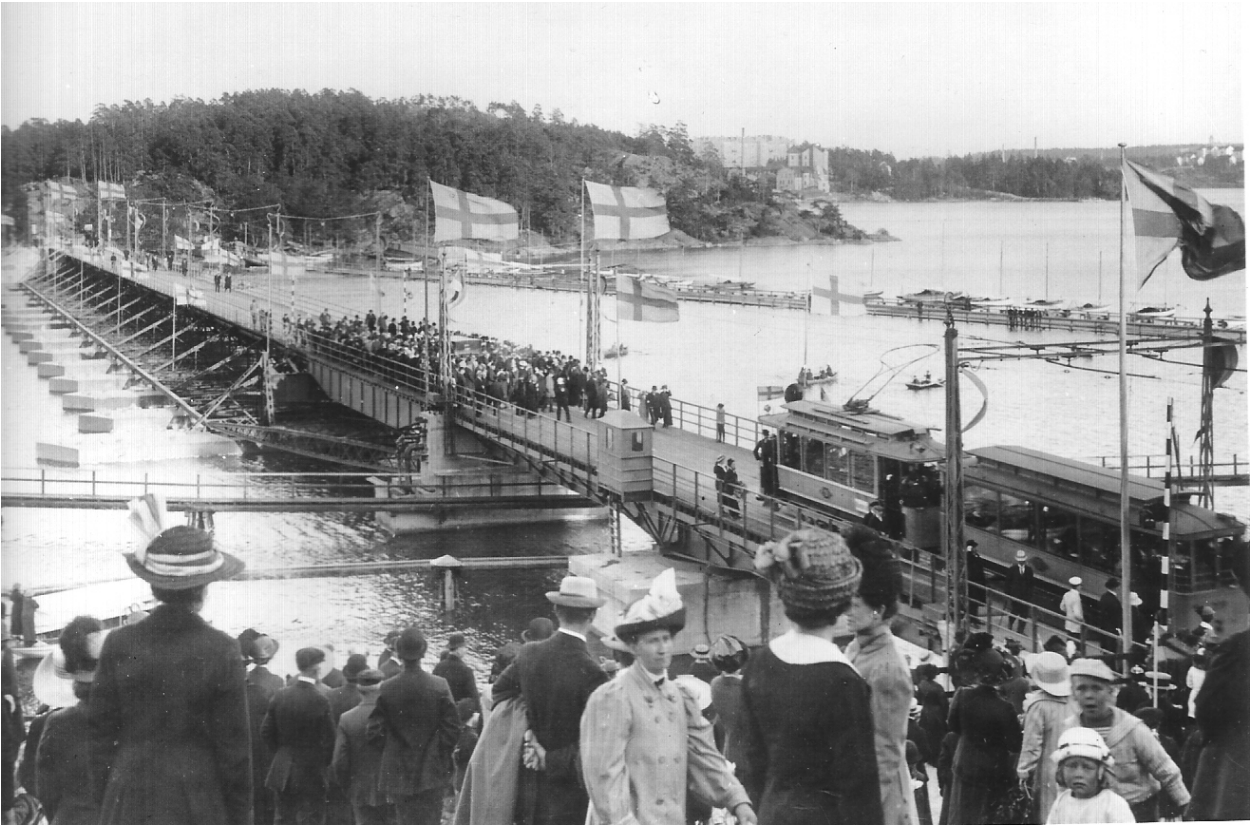
**1912** byggs fler arbetarbostäder.

**1926** härjar en häftig brand fabriken. Skador för 200 000 kronor.

**1937** slår kommunen till mot den illaluktande benmjölsfabriken. Den döms ut av fastighetskontoret. Då ingen ny tomt kan anvisas blir fabriken kvar i Sandvik.

**1965** flyttar fabriken, först till Nyqvarn sedan till Stridsvig i Skåne.

### *Gamla pontonbron pallade inte för de tunga lassen till Sandvik*



*Invigning av pontonbron 1914. Stockholms stadsmuseum.*

Foto: A. Malmström

Att ansvara för transporter till Benmjölsfabriken var ett hästjobb. Upp klockan två på natten, snabbäta, sadla hästarna och åka iväg för att hämta råvara (benrester). Man skulle hinna med två transporter till fabriken före klockan sju, senare på morgonen fick man inte köra illaluktande gods genom Stockholm.

Ett problem var färden över flottbron från Kristineberg till Traneberg. Det var tunga lass och två hästar för varje vagn. Bron bar inte. Hästarna fick gå med hästhovarna i vatten. När de väl nådde land på Tranebergssidan var de ivriga att komma hem till Sandvik och stallet.

Men det fanns faror på vägen. Dels skolbarnen som före klockan sju var på väg till Alviksskolan, dels "hästdroskan", som varje morgon skulle köra direktörens son till skola inne i Stockholm. Det var inte nådigt om inte benrestlassen väjde för dessa morgonpigga.

Detta är en av många personliga berättelser av dem som tecknade ned minnen på tidigt 1990-tal, återgivna i bl a Brommaboken. Där finns också många uppgifter om hur Alviksskolan kom till och växte. Första delen, "lilla röda stugan", uppfördes redan 1882. Då hade man lärarbostad på övre och skolsal på nedre våningen.

År 1890, när det kommit många barnfamiljer till Benmjölsfabriken och Trådgarnsfabriken i Sandvik, fick man undervisa i skift: de äldre på förmiddagarna och småskoleelever på eftermiddagarna. På en kyrkostämma 1907 fattade man ett utbyggnadsbeslut, som skapade konflikt mellan Bromma och Sundbyberg.

När man uppförde den första delen av stenhuskolan (den mot nuvarande Tranebergsvägen) var Kungsholmens villastad i Ulvsunda och de barnfamiljer som flyttat dit, skäl för utbyggnad.

# Gardinfabriken den andra storindustrin



*Gardinfabriken hade en pampig central byggnad där ett 100-tal arbetade. Stockholms stadsmuseums bildarkiv.*

## *Norska "piker" i gardinfabriken*

Ett knappt årtionde efter benmjölsfabriken startade Tangens gardinfabrik i en stor industribyggnad med ca 100 anställda, de flesta kvinnor och flertalet norska "piker". De vävde lovprisade trådgardiner. Med den nya industrin fick man en bra könsbalans mot de inflyttade män från Dalarna, Västmanland och Roslagen, som tidigare kommit till de övriga fabrikena på området.

Kvinnorna på gardinfabriken lyckades skaffa sig bostäder nära industriområdet. En uppgift från början av 1900-talet redovisar att var tredje anställd bara hade 15 minuters promenad till och från arbetet, 70 procent av de anställda bodde inom två kilometer från fabriken.

Namnet Tangen har påståtts komma från en ort utanför Bergen i Norge. Udden, där fabriken i Sandvik låg, kallades också Tangen.

Två viktiga årtal:

**1925** - Svenska Handelsbanken tog över fabriken. Då fick den namnet Tangens Gardinfabrik AB.

**1956** - Fabriken läggs ned och fabriksbyggnaden köps av Svenska Philips, som sålde vidare till NK Kristensson, som drev verksamhet där tills byggnaden revs.

Gardinfabriken hade många likheter med benmjölsfabriken. En dominerande fabriksbyggnad av tegel, där vävdes gardiner. Där tvättade man, blekte och valsade produkterna. Intill fabriken fanns stenkolsupplag och vattenreningsverk. (Ulvundasjöns vatten renades.) Andra likheter: Arbetarbostäder inom fabriksområdet och direktörsvilla en bit bort. Där bodde Oscar Sund med familj och i Sjövillan deras tjänstefolk. I början var den filial till AB Skandinaviska Trådgardinfabriken. Flest anställda hade man år 1897.

### *En skildring av produktionen*

Gardinfabrikationen ansågs vara bevis på ”Sve- riges höga ställning som industriland ”. Så här skildrades produktionen i en artikel i Vecko- Journalen 1913: ”Först få vi se hur tråden, den mörka egyptiska eller den ljusare amerikanska spolas på de tusentals rullar och bobbins, som därefter insätts i väfstolarna. I bottenvåningen det stora väfverirummet, en imponerande rad väfstolar i verksamhet dag som natt under ett öronbedövande ljud”.

Vidare i artikeln: ”De tusentals olika gardin- mönstren tecknas och skäras ut med idel runda hål i tjocka pappskifvor.” och ”en stab af sär- skilt utbildade ritare äro ständigt sysselsatta med att teckna ständigt nya mönster för fabriken behof.”

Längre fram i artikeln: ”Gardinerna, väfda till sin flerdubbla bredd, skäras och föras öfver svart- målade träskivor, för att ögat lättare skall upp- täcka möjliga felaktigheter, vilka afhjälpas ge- nom lagning för hand”. Avslutningsvis ”vikas de och läggas ihop i stycken om cirka 50 meter.”



*På avslutningen av PRO-cirklarna hade man fått låna gardiner som var tillverkade i Tangens gardin- fabrik. Här beskådas de av Siri Olsson, Ingrid Ellow, Lars Furuhed och Anna-Lisa Ottosson.*

### *Affär och café inom området*

Inom Tangen, som gardinfabrikens område kal- lades (nuvarande brf Svartviks del av bostads- Minneberg), fanns en stor trädgård med frukt- träd, som sköttes av trädgårdsmästare Säll. I när- heten fanns små odlingslotter för anställda. I ett hus nära intill hade man getter och höns.

I fabriken fanns två badrum där de anställda och deras familjer kunde boka tid och bada. I trappuppgången till Röda villan fanns en tele- fon, en ovanlig bekvämlighet den tiden. I ett av husen drev handlaren Kilen, allmänt kallad ”Tjock- Kille”, affär som efter en tid övertogs av konsum. Ovanför affären fanns ett café, där man också serverade enklare lunchrätter.

Pojkarna inom Tangen bildade på 1920-talet en idrottsförening, Minnebergs SK. En blåsor- kester hade deltagare från både gardinfabriken och benmjölsfabriken. I fabriken samlingsal hade också nykterhetslogen ”Asbjörn Kloster” sina möten, sedan deras egen lokal hade brunnit ned.

### *Skön atmosfär för familjen*

I beskrivningar in på 1900-talet berättas hur man hade lyckats skapa ”den sköna familjens atmos- fär” i Minneberg. Så här beskrevs den: ”Man hade egen musikkår, barnen gick talrikt i söndagsskola i Johannelund, man hade egen konsumbutik, en långt utanför industriområdet känd brödbutik ’Bröd-Mari’, med ’smörrutor’ med ’socker för 2 öre’ som specialitet. Man hade trädgårdslotter intill arbetarbostäderna och pojkarna spelade seriebandy på Ulvsundasjöns is. Och man um- gick flitigt”.

Man beskriver i nedteckningar hur man sam- lades till fritidsnöjen på idrottsplatsen Tranan (nu Tranebergsängen) samt på dansbanan intill idrottsarenan och i Folkets hus, intill där kyrkan vid Tranebergsplan nu ligger.

Men i Traneberg var det den här tiden glest mellan husen, tills stadsdelen började bebyggas på senare delen av 1930-talet. Då ökade folkmängden på några år från ca 600 till 6 000 - i "den vita stadsdelen" Traneberg, också kallad "röda Traneberg" med politisk bedömning.

I studiecirkelarna har vi påbörjat en djupdykning i Tranebergs historia, i likhet med den vi hittills gjort i Minnebergs förflutna.

### *Smånotiser efter cirkelarnas studier*

- Många cirkeldeltagare har läst årgångar av Brommaboken och andra historiska handlingar. Ur dessa studier redovisar vi här rapporterat material i notisform:

- Det var vanligt med många barn i familjerna, men rekordet torde en familj som bodde vid Lövä näsvägen ha haft. Om dem berättas att mannen arbetade i gummifabrik, makan skötte hemmet. Hon födde 23 barn. Fem dog i barnaår.

- I böcker beskrivs "en invasion av dalkullor till industrier, bl a Lars Montens industri i Alvik - som 1864 flyttade till Alvik". Den tiden var det nödår i Dalarna och erbjudanden om arbete för "kullor" i Stockholm med 1:10 i dagslön frestade många. Det berättas att de av lönen "sände hem en del till anhöriga".

- Vid benmjölsfabriken var man allmänt mycket missnöjd med lönerna. Men ingen ville irritera direktören med krav på förhandlingar. I mitten på andra världskriget fick man ett kristillägg på fyra kronor per månad, för att klara de stora prisstegringarna på maten. En dag erbjöd sig trotjänarinnan Lina att tala med chefen. Det gjorde hon och han erbjöd efter samtalet alla anställda ett öres lönehöjning. En uppgift från 1918 berättar att timlönen vid benmjölsfabriken då var 17 öre för män och 10 öre för kvinnor.

- Det som man skulle få pengarna att räcka till kostade den tiden:

*Fläsk 70 öre/kg, smör 1:50, vetemjöl 18 öre, mjölk 12 öre/lit och ägg 1:50 tjoget.*

### *"Farbror Adam" älskad av barnen*

I skildringar från svunna år dyker många intressanta människor och små händelser upp. Några exempel, nedtecknade av cirkeldeltagarna:

- "Kusken Adam", "Farbror Adam" - han hade många smeknamn. Han sågs ofta i karlarnas sällskap vid "Gungbrädan" där berättande värmlandshistorier till allas förnöjelse. Lika ofta var han mitt bland en skara barn som han ofta bjöd på hästskjuts. Han hade ett favorituttryck: "Inte käfta på käringa ve pumpen" (kvinnornas samlingsplats). Lite mer underdånig var han mot "överheten" vid midsommarfirande där han anförtrotts utskänkningen av drycker.

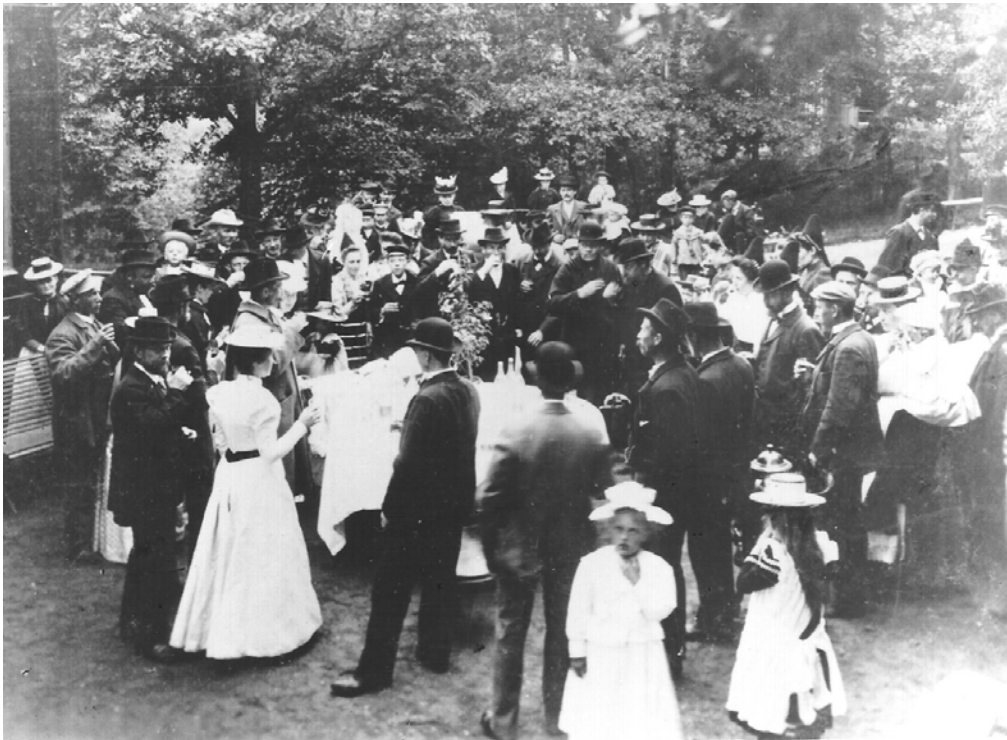
- Många barn fick leka på söndagarna andra fick inte. Föräldrarna uppmuntrade gärna barnen att gå till söndagsskolan i Johannelund, så att föräldrarna fick barnledigt om de hade fri söndag morgon. Till söndagsskolan gick de i "finkläder". Över området hördes ofta mammornas maningar senare på söndagarna "var rädda om kläderna".

- De större pojkarna hade bildat Minebergs IF. Man spelade fotboll i gulblå dräkter och från semifinalmatchen vid OS på Tranebergsplan 1912 hade "Sandviks Moje" - en i pojkarnas lag - anförtrotts att vara bollkalle bakom finska målet. "Han fick det verkligen hett om öronen", berättar en som var med. "Italienarna sköt vilt och hårt".

- I Branta backen var det stor aktivitet vintertid. Barnen åkte kälke, med ständiga varningar att inte köra in i Tallbacksstugan. Intill kälkbacken hade man också en hoppbacke och på Ulvsundasjön höll man upplogat för skridskoåkning.

● Gubben Grönlund var en ofta sedd gårdfariehandlare, som samlade folk. Han berättade senaste nytt och han packade villigt upp de sybehör och annat som han sålde.

● En samlingspunkt, främst för platsens kvinnor, var ”pumpen” där man hämtade vatten och utbytte ”senaste nytt” från området.



*Midsommarfest på Sandviks limfabrik.*

*Stockholms stadsmuseum.*

### *Midsommar på bruket*

Under cirkelarbetet har deltagaren Nils E Svensson grundligt studerat den stora årliga midsommarfesten under industriepokens tid. Han har gjort en sammanställning som kan fås genom PRO-Traneberg eller direkt från författaren.

Berättelsen är koncentrerad till 1914 års firande, det är när första världskriget bröt ut. Även Benmjölsfabriken stannade driften firandedagen. Alla skulle kunna vara med. Firandet var farbror Adams stora dag, när starka dryckerna skulle portioneras ut, med viss gräns för överförfriskade.

Festplatsen låg på höjden ovanför industrierna, där nu ”arbetarbyn” finns bevarad. Vissa

förberedelser krävdes. Dansbanan skulle rätas upp och när det var klart fortsatte snickarbasen att föra befälet över majstångens resning.

När så folk samlats och ”herrsskapet” anlant och direktörn hälsat välkommen inledde spelmännen. Midsommarfirandet var den dag då klassgränserna suddades ut och då bolaget svarade för mat och rikligt med dricka.

Långdans och efterdans, och när musikerna slutat fortsatte en ung flicka Ellen med dragspelsmusik. Midsommarfesten var länge den stora festen för alla i Minneberg.

# BOSTADSEPOKEN BÖRJADE PLANERAS REDAN PÅ 1950-TALET

*Det blir bara finare och finare!*

Av Jonas Sima

Minnebergs främsta kännetecken är tidsandan.

Därför känns bostadsområdet fortfarande så intressant och spännande. Inte bara för oss som bor här.

När Minneberg var nybyggt och efter att det befolkats kom många människor hit för att beundra bostadsskapelsen, åtskilliga var fackfolk, arkitekter, byggare, planerare, politiker. De flesta fann platsen fantastisk, med den öppna utsikten över vattnet och närheten till naturen. Men de beundrande tillropen var ingen enstämmig kör utan blandades med kritik och ifrågasättanden. "Postmodernistisk lekstuga", till och med grova tillmälen som "fascistarkitektur" kunde höras. Minneberg hamnade i kulturdebatten, men också i kvällspressen, som attackerade HSB-bygget med rubriker som "Småfolkets rörelse blev pamparnas miljardbolag" och angrepp på de nya bostadsrättsföreningarna: "Toppstyre utan insyn".

Det stod genast klart att det nya spektakulära bostadsområdet Minneberg fått ögonen på sig, inte bara stockholmarnas. Det här var ett område och ett bygge utöver det vanliga.

Diskussionen om Minnebergs planering och arkitektur kom framför allt att handla om just tidsandan.



Arkitekten Jan Inghe ritade stadsplanen för Minneberg och bodde här i 10 år. Ibland kommer han på återbesök och berättar om områdets tillkomsthistoria i Badviken där hans lägenhet låg högt och nära vattnet.

Arkitekten Håkan Brunnberg och Brunnberggruppen fick uppdraget av HSB att gestalta området tillsammans med arkitekten Jan Inghe, som ritat stadsplanen. De förde in tidsandan i planen.

Vad innebar det?

I en kommentar förklarade Håkan Brunnberg att Minneberg är en medveten *pastisch* där arkitekten, planläggaren och byggaren anknutit till kända stilar och former: *Konstverk där konstnären medvetet efterliknar en äldre tids eller konstnärs stil eller uttrycksmedel.*

Här finns således anknnytningar och korrespondenser med "funkisen" – funktionalismen har ju blivit en del av svensk byggtradition – och andra förebilder. På 80-talet kom debatten att handla mycket om begreppet "postmodernism". Den uppblandade byggnadsstilen i Minneberg uttrycker just de postmoderna strömningarna vid denna tid. Eftersom området ligger utanför tullarna tyckte man sig inte ha anledning att försöka samordna arkitekturen med äldre miljöer och stilar.

Kort sagt: tidsandan har präglat våra bostäder. Men det är 80- och 90-talets stilideal och tekniker som det här handlar om, inte 2000-talets.

Det har faktiskt gått 20 år sedan Minnebergsområdet började byggas hösten 1984 med en byggnadstakt av 2,7 lägenheter per dag. Bostadsområdet med de planerade 916 lägenheterna och bostadsrätterna (i dag 938) blev helt färdigt för inflyttning våren 1987. Det lär inte stå på förrän Minneberg förvandlats till en modern klassiker i arkitekturhistorien och kanske blir en vallfärdsort för unga arkitekter och konststuderande. Under förutsättning att vi bevarar och skyddar våra hus och vårt område från vandaler och tidens gnagande tand. Och det gör vi väl?

Jan Inghe, som planritade Minneberg, är anställd av Stadsbyggnadskontoret i Stockholm sedan 1970. Han kom också att bosättas sig här under 10 år. När han nyligen gästade Minneberg för ett föredrag passade jag på att fråga honom om en del saker, till exempel varför han flyttat härifrån.

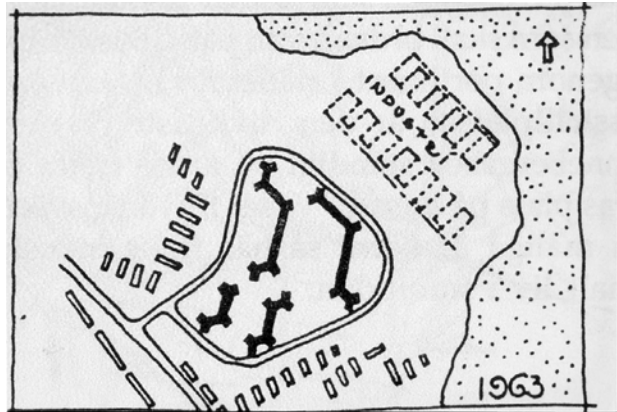
– Du förstår, det var inte lätt för familjen att flytta till Minneberg eftersom vi redan bott in oss på Bastugatan på Söder. Men vi kom hit, vi lärde oss att bo här och jag kom att delta i föreningslivet vilket jag också lärde mej mycket av.

När Hammarbyhamnen och Hammarby sjöstad skulle byggas, och Jan Inghe fått uppdraget att planera även dessa områden, flyttade han dit. Det är säkert en konstruktiv idé att själv ha bott i de områden som man har ritat. Nu lär han få stanna tills pensionen i Hammarby sjöstad eftersom hälften av det stora området återstår att bebygga.

Utmaningen för Jan Inghe med Minneberg var framför allt att han fick rita den första postmoderna planen. De postmodernistiska idéerna och influenserna hade kommit från Frankrike. Marken var privatägd, därför var Stockholms stad till en början inte intresserad av att bygga i området. Omkring 1950 började man planera för att ta vara på den värdefulla marken vid vattnet.

– Men planen låg så att säga på sparlåga, berättar Jan Inghe. Det första förslaget lanserades 1963, då handlade det om att bygga s k stjärnhus

i skogen och ett nytt industriområde närmare Ulvsundasjön.



Den planen överklagades och kasserades, och en ny plan kom till två år senare med ett förenklat förslag till bebyggelse. Idén med ett nytt industriområde hade nu övergivits och fokus låg på bostadshus kring en park, vilket skulle innebära stora terrängomvandlingar.

Man talade om plansprängningar som de i Bredäng på 1960-talet, med stora fristående bostadshus i naturen eller i parkmiljö – den sista stora planen i Stockholm med denna idé, därefter blev tätheten hög.

Men också detta förslag för Minneberg förkastades och 1968 kom nästa plan där man skulle bygga höga skivhus och terrassgårdar med utedäck.

Förslaget stupade denna gång på motståndet från den nymornade miljörörelsen som börjat kritisera flygtrafiken på Bromma, vilket påverkade politikerna – i varje fall s-politikerna i stadshuset – som satte stopp för byggande i Minneberg så länge flygbullret fanns kvar i luft- rummet.

– Det här var ju på miljonprogrammets tid, säger Jan Inghe, och stan krävde minst tio tusen boende i en ny stadsdel. Men kritiken växte mot storskaliga projekt, människorna krävde större variation och var emot att man byggde så tätt och rörigt, som i Husby och andra förorter.

När Minneberg kom upp i planeringen igen 1976, sedan socialdemokraterna deklarerat att Bromma flygfält skulle läggas ner, ifrågasatte stadsbyggnadskontoret byggnation i skogen i Margretelund och att de gamla arbetarbostäderna där revs. Man ville spara parken, i stället skulle bostäderna byggas i det gamla industriområdet.

– Ett starkt ideologiskt synsätt för tiden var att stränderna inte fick bebyggas. Jag tyckte det var orimligt att inte bygga vid stranden här i Minneberg. Fast kanske hamnade husen ändå för nära strandkanten!

När det blev maktskifte i stadshuset 1978 revs beslutet om Brommaflyget upp. Planeringsarbetet för Minneberg fortsatte trots detta. HSB kom nu in i bilden och förvärvade hela området. HSB ville bygga stort och mycket och olika idéer bollades fram och tillbaka under flera år. Det talades exempelvis om små låga terrasshus i parkeringshusens framkant ner mot sjön, vilket inte blev av.



Jan Inghe förklarar hur områdets parkeringshus fick sjöutsikt:

– När planen upprättades var terrasshusen en förutsättning för parkeringshusens utformning och placering. Efter det att planen fastställdes genomfördes en total entreprenörstävling som Ohlsson & Skarne vann. I deras förslag prutades terrasshusen bort varför parkeringshusen fick sjöläge.

Tur var väl det, kan säkert solbadande minnebergare hålla med om, i så fall hade de gått miste om sin gröna playa.

– I detaljplanen hade grönområdet vid Badviken varit lika stort även med terrasshus, invänder Inghe. Det var också tänkt att bostadshusen skulle vara underbyggda med parkeringsanläggningar, vilket hade blivit dyrare men bättre. Nu blev det knasigt med de friliggande två parkeringshusen som fick sjöutsikt, konstaterar, fortsätter Jan Inghe självkritiskt. Men så blev det. Det finns dock byggrätt för terrasshus ifall förningarna vill bygga. Men det blir dyrt!

Av detaljplanens 0,7 bilplatser per lägenhet blev 0,5 i bygglovsansökan, som också byggnadsnämnden godkände. Denna parkeringsnorm visade sig snart i hög grad vara i underkant.

Jag säger lite försmädligt att malisen i Minneberg menar att det är just Jan Inghe's ”flummiga” idé om ett bilfritt Minneberg som skapat den plågsamma bristen på p-platser och köandet i gränderna. Fast nog hade han själv en gammal Volvo som han ibland sågs ratta upp ur underjorden och fara i väg med!

– Det är HSB och inte stadsbyggnadskontoret som är orsak till det låga p-platsantalet, ler Jan Inghe milt till svar.

Problemet för stadsplanen var att området är nordostvänt.

– Jag fick slåss för öppnare strukturer med utblick över vattnet, minns Jan Inghe.

Hans symmetriska stadsplan för Minneberg låg klar 1980. Året därpå kom socialdemokraterna tillbaka till makten i Stockholm och planen för Minneberg vann laga kraft.

Rumslighet, enkelhet, klarhet och variation var nyckelbegrepp. Enligt planen skulle arbetarbyn sparas fränsett några hus, som revs. Det blev slutligen en halvöppen struktur byggd på den postmoderna symmetriska idén, med tre parallellbitar och tre olika hustyper, i en sorts gågatu-stadsdel.

Entreprenörstävlingen vanns således av byggföretaget Ohlsson & Skarne, Brunnbergsgruppen fick arkitektuppdraget. Arkitekterna fann att den täta planen var välorganiserad, vilket var förutsättningen för att få marken att räcka till. Stickgatorna är ju täta, torgen små, liksom innergårdarna.

– Jag tyckte i alla fall det var roligt att mina planambitioner och arkitekternas postmodernism var samstämmiga, konstaterar Jan Inghe.

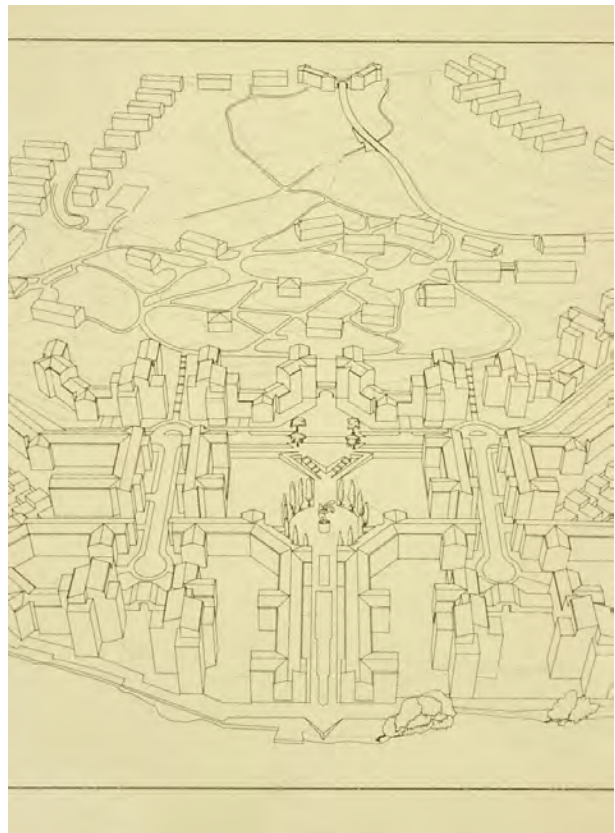
Den yttre gestaltningen är stark i Minneberg. Starkare än den inre, menar kritikerna. Helhetsvisionen har varit viktigast.

De dekorativa utsmyckningarna med märken på husgavlarna är Minnebergs postmodernistiska kännetecken, liksom de höga pelararkaderna, portikerna, randade specialbalkonger (rundade med pilastrar vid torget), specialfönster och etagelägenheter på hustopparna. Minnebergs silhuett var väsentlig för arkitekterna. Områdets vitgula profil lyser och syns på långt håll, från sjön, från Solnasidan (på kvällen speglar likt ett mini-Manhattan), från Kristineberg, Tranebergsbron och inte minst från Essingeleden där man kan uppfatta husen som en lockande hollywoodsk filmkuliss. Eller som skönhetsrådets representant uttryckte sin förförelse i Expressen: ”Som ett Shangri La, nyss uppstiget ur Ulvsundasjön, nytvättat och bedövande vackert”.

Nåja, i dag efter tjugo år med kolpartiklarna i stockholmsluften kommer huskropparna att få en behövlig tvättning och putsning. Det är emellertid lätt att hålla med om att Minneberg är postmodernismen när den var som bäst.

Husen i varierande höjd är enkla och byggda med olika standardiserade betongelement – rationellt och ekonomiskt i samma ”byggglåda” – men klumpigt och inte så roligt, som Jan Inghe uttrycker saken.

– Men det var ett stort steg framåt byggnadstekniskt när man använde sig av byggelement i Minneberg. Södra stationsområdet är för övrigt det sista området som byggts med sådana betongelement. Byggstandarden har höjts, liksom kost-



naderna. Byggmästarna tjänar massor av pengar i dag! Och staten satsar inte längre på bostadssubventioner. Byggandet liksom tiderna förändras.

I planen för Minneberg ingick att så många som möjligt skulle få sjöutblick från sina lägenheter och balkonger, eller mot parken och skogen.

– Vi utnyttjade verkligen vattenläget, vilket var ett stort steg i planeringshistorien.

Parken ritades med klassicistiska förebilder med symmetri och axlar, där skulpturgruppen Mäster Olof-sviten av Bruno Marklund står som en pärla i centrumringen – två gånger har en av skulpturerna slagits av från sin sockel men återfunnits varje gång!

Panncentralen blev till och med designad, och man lade omsorg på den med avancerad värmeteknik (frånluftvärmeväxlare). Satsningen på fritidslokaler i området var ovanligt ambitiös och saknas i nyare bostadsområden.

Hur ser Jan Inghe nu på kritiken mot (och ibland inom) Minneberg, vad är han själv mindre nöjd med om han tittar i backspeglarna?

– Det hade i dag knappast gått att genomföra byggandet med den marksanering som gjordes då. Man struntade nog mer eller mindre i saneringen. Man borde ha skrapat bort den gamla jorden och ersatt den med ny, säger han.

Han tycker att det till exempel blev en del missade utsikter, för få möjligheter till soltimmar och med för små fönster i lägenheterna. Han gillar inte de mörka trapphusen och att en del badrum saknar fönster. Fast det är detaljer i den stora kalkylen. Det är svårt att finna en riktigt dålig lägenhet trots ganska konventionella planlösningar i husen.

Han hade önskat mer närservice, kanske ett kafé eller en pub hade livat upp torget. Och den planerade skolan blev inte av.

Jan Inghe säger att han ändå är nöjd och blir glad när han kommer hit på besök och ser hur föreningarna förskönar i området.

– Jag tycker det i stort byggdes med kvalitet i Minneberg och att det blev lyckat. Det blir bara finare och finare.

Och tidsandan lever kvar här.



# INGENSTANS BLOMMAR DET SOM I FAGRA MINNEBERG

Minnebergsskogen, inklusive "arbetarbyns" parkmark, mellan det gamla och det nya Minneberg, är ett alldeles unikt skogs- och naturparksområde, som måste vårdas ömt och varsamt. Det har påpekats i många sammanhang, bl a i studieverksamheten "Fem kvällar om mitt Minneberg" som beslöt att bilda en särskild bevarandegrupp i slutet på 1990-talet.

Området skapades av direktören på Sandviks limfabrik, Hjalmar Du Reitz. Han samlade bl a en rad märkliga och sällsynta växter av utomnordiskt ursprung. Några är i neutraliserat tillstånd unika för Sverige och finns endast undantagsvis utanför de botaniska trädgårdarna. Förutom de införda vilda arterna finns flera "mormorsväxter" (gammaldags trädgårdsväxter).

Det är få platser som kan tävla med Minnebergs vårprakt. Den erfarne floraflanören besöker området flera gånger under vårveckorna för att njuta av hur de olika vårblommornas massblomning avlöser varandra. Särskilt riklig är blomningen i de lundartade partierna.

## *En vädjan om varsamhet*

Plocka inte blommor och gå inte utanför gångstigarna i onödan!

Den vädjan framfördes redan under den tid Minneberg byggdes upp och har upprepats i många sammanhang. Det är lätt att skada eller helt trampa sönder sällsyntheterna. Kolonilottinne-havarna i den gamla trädgården måste respektera uppdragna gränser och inte lägga avfall och ogräs annat än på anvisad kompost (i områdets nedre del mot tennisbanan)! Det är allas ansvar i området att värna detta märkliga "flora-reservat". De boendes, jordbrukarnas och de botaniskt intresserade besökarnas. Fråga har rests om Minneberg borde ta initiativ för inrättande av ett florareservat, som då skulle förses med en skötselplan utarbetad av botanisk expertis.

## *Många växter är sällsynta*

En förteckning har upprättats av de många mer eller mindre sällsynta växter som finns i Minneberg.

Ramslök, skogslök och backlök.

Blåstjärna, vårstjärnor, porslinshyacint.

Krollilja och hundtandslilja, som ser ut som en liten alpsyklamen!

Oxgäck och blommande vildtulpaner.

Gulsippa och hybrid mellan gul- och vitsippa, balkansippa och sippruta, hålot.

En "utländsk" murgröna, skogsknipprot, nässelklocka, tandrot, myskmadra lungört, blårapunkel, styv fingerört, hasselört, bergklint, sibirisk nunneört, stor nunneört och smånunneört, röllikekrage, parksallat, jätterams, gyllenfetblad, vintergröna, vildkaprifol, armeniskt björnbär m fl.

Skogsbindeln som växer i lundvegetation nedanför Stora Mineberg (Direktörsvillan) är vetenskapshistoriskt intressant. Linné använde den som utgångspunkt för sitt sexualsystem (ta en titt på våra hundralappar) Den vackra betlehemsstjärnan växer rikligt i direkt anslutning till Tranebergs gård.

Litteratur

Per Sigurd Lindberg:

*Minnebergs märkligheter*  
(BHÅ 1984)

Per Sigurd Lindberg:

*Minnebergs mini-Eden*  
(BHÅ 1881)



